

OPIS PRZEDMIOTU ZAMÓWIENIA

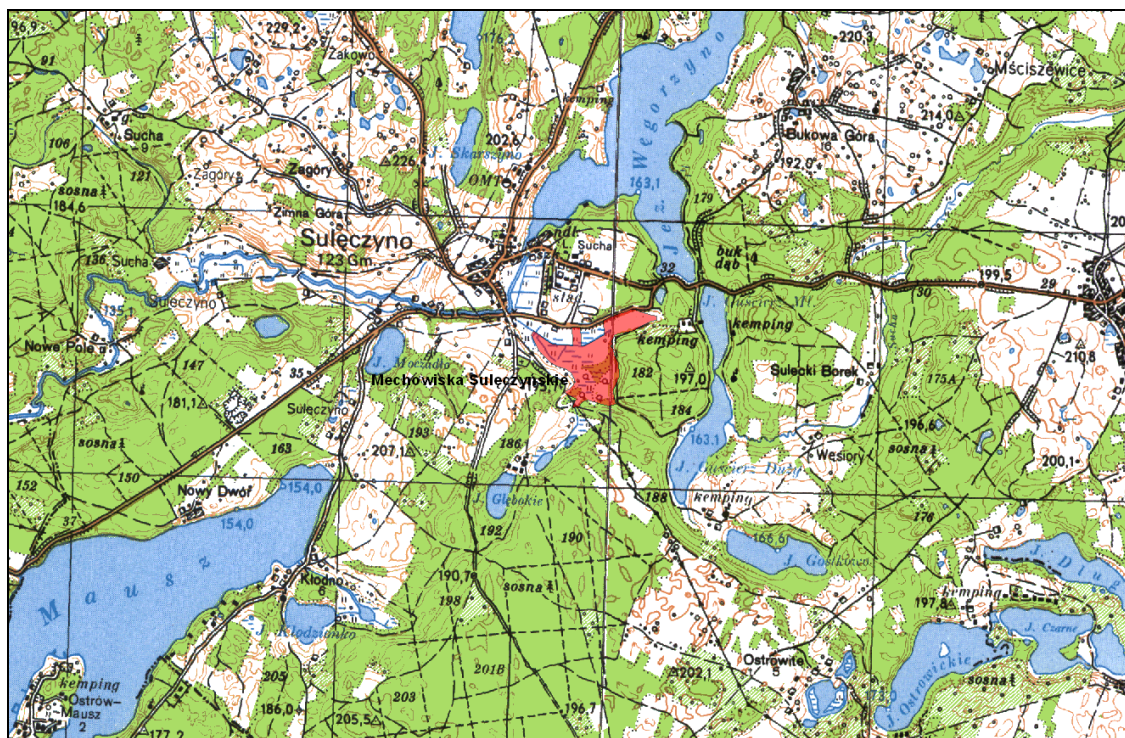
1. Przedmiot zamówienia

Przedmiotem zamówienia jest: Wykaszenie mechowiska oraz wycięcie odrośli i samosiewów drzew i krzewów w rezerwacie przyrody „Mechowiska Sulęczyńskie”

2. Położenie rezerwatu

Rezerwat „Mechowiska Sulęczyńskie” położony jest w Gminie Sulęcyno, w miejscowości Sulęcyno. Przedmiotem ochrony rezerwatu jest torfowisko alkaliczne. Jest to jeden z najlepiej zachowanych obiektów tego typu w Polsce, z unikatową florą mszaków i roślin naczyniowych.

Położenie rezerwatu „Mechowiska Sulęczyńskie”



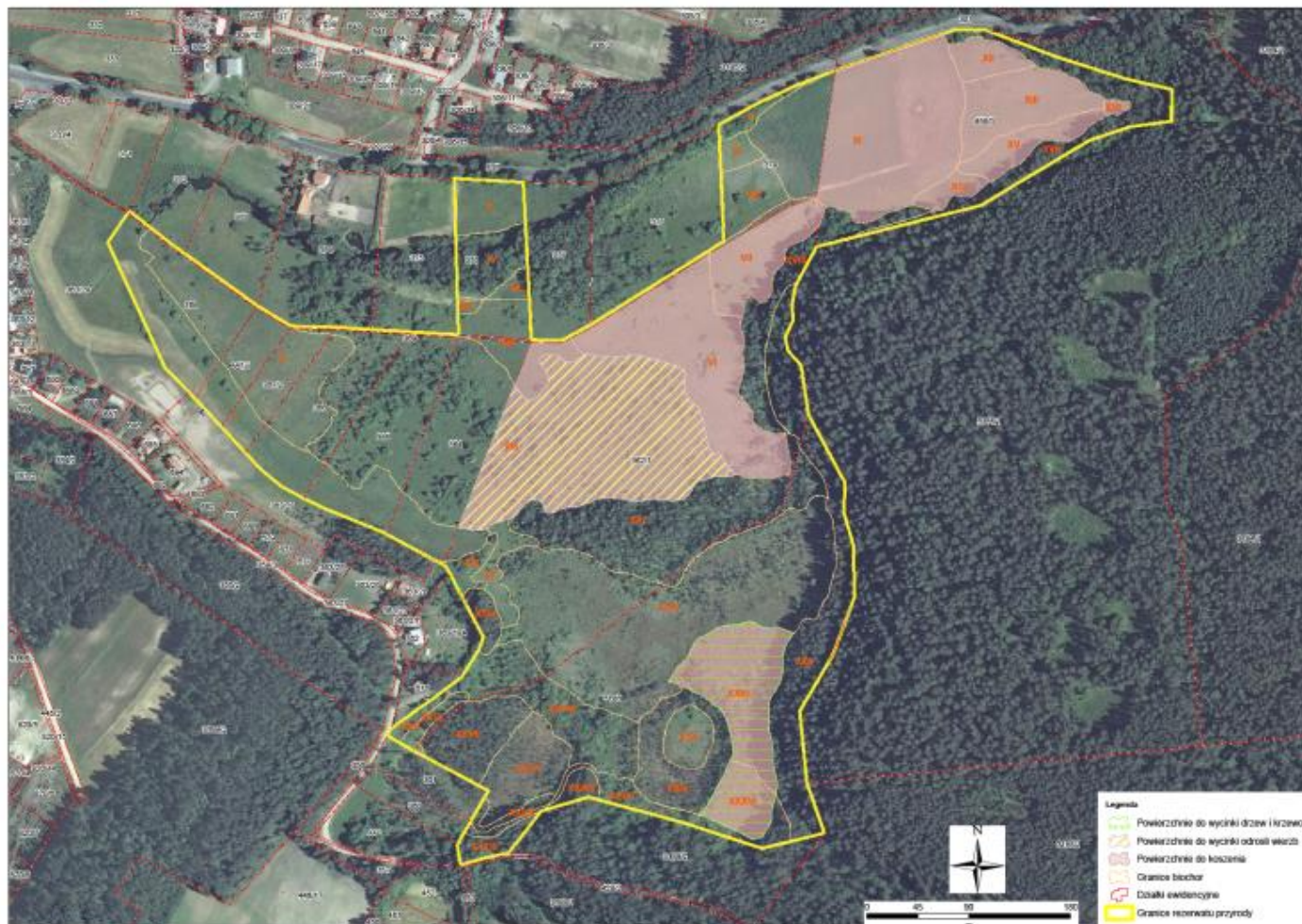
Powierzchnia rezerwatu wynosi 25,20 ha. Część torfowiska porośnięta jest trzcina, pałąką oraz samosiewami drzew i krzewów (sosna, brzoza, wierzba). Są to gatunki, które negatywnie wpływają na szatę roślinną torfowiska i muszą być eliminowane.

3. Zakres prac

Lp.	Działanie	Powierzchnia	Lokalizacja	Uwagi
1.	Ręczne (kosą ręczną lub spalinową) wykoszenie roślinności zielonej z mechowiska a oraz wycięcie odrośli wierzbowych rozproszonych na mechowisku.	7,15 ha	Działki ewidencyjne: 362/1, 458/3, 3186. Biochory: IIIa (część w obrębie działki 362/1), IIIb (część w obrębie działki 362/1), VI, VII, XI, XII, XIII, XIV, XV, XVI.	<ol style="list-style-type: none"> 1) Na części mechowiska występują wysokie byliny inwazyjne, przede wszystkim trzcina i pałka; obecność trzciny i pałki na powierzchniach przeznaczonych do wykoszenia jest nierównomierna – na większości powierzchni jest znaczna (Fot. 1, Fot. 2); 2) w obrębie powierzchni przeznaczonych do wykoszenia znajdują się poletka eksperymentalne (13 poletek, każde o powierzchni 5x5m) które nie podlegają zakresowi prac określone w niniejszym zamówieniu. Powierzchnie te są oznaczone w terenie, a przed realizacją niniejszego zamówienia zostaną okazane Wykonawcy. <u>Na poletkach tych Wykonawca nie wykonuje żadnych prac;</u> 3) odrośla wierzb mają wysokość około 1,2 m i są rozproszone na powierzchni mechowiska przeznaczonego do koszenia (łącznie na powierzchni około 2 ha w obrębie biochory IIIa). Większość odrośli można wyciąć podczas koszenia mechowiska (Fot. 3); 4) wyciętą biomasę należy usunąć poza rezerwat i zagospodarować we własnym zakresie; 5) część wyciętej biomasy (trzciny) może być złożona w rowie przepływającym przez torfowisko (do górnej krawędzi rowu; na odcinku przylegającym do działek: 458/3 oraz 379/362/1), pozostałą biomasę należy wynieść z powierzchni torfowiska (dopuszcza się wywiezienie pokosu przy użyciu sprzętu nieniszczącego powierzchni mechowiska, np. lekkich pojazdów na gąsienicach).

2.	Koszenie mechowiska oraz wycięcie samosiewów drzew.	Powierzchnia 1,07 ha	Działka ewidencyjna 3186 Biochory: XXXI, XXXVI	<ol style="list-style-type: none"> 1) Biochora XXXI: na powierzchni mechowiska występują samosiewy sosny oraz brzozy i wierzby w nierównomiernym, w większości niewielkim zagęszczeniu (Fot. 4); 2) biochora XXXVI: na powierzchni mechowiska występują sosny (dochodzące do maksymalnej wysokości 7 m, w większości dużo mniejsze) rosnące w niewielkim zagęszczeniu (Fot. 5); 3) wyciętą biomasę należy usunąć poza rezerwat i zagospodarować we własnym zakresie; do wywożenia pokosu i wyciętych drzew dopuszczalne jest użycie sprzętu nieniszczącego powierzchni mechowiska, np. lekkich pojazdów na gąsienicach; wycięte drzewa należy złożyć poza rezerwatem przyrody w miejscu wskazanym przez Nadleśnictwo Lipusz.
----	---	----------------------	---	---

4. Lokalizacja prac



5. Warunki wykonywania prac:

- 1) Termin wykonania prac: od dnia podpisania umowy do 29.09.2017 r. Koszenie mechowiska i usuwanie odrośli wierzbowych (biochory IIIa, IIIb, VI, VII, XI, XII, XIII, XIV, XV, XVI) należy wykonać w terminie do 26 sierpnia; usuwanie samosiewów drzew (biochory XXXI, XXXVI) oraz koszenie na tych powierzchniach wykonać po okresie lęgowym ptaków, tj. po 15 sierpnia.
- 2) Wysokość koszenia roślinności zielonej – około 15 cm nad powierzchnią runa.
- 3) Wierzby i brzozy oraz ich odrośla wycinać jak najniżej, aby nie dopuścić do powstawania nowych odrośli.
- 4) Podczas wykaszania mechowiska z trzcina i pałką należy używać ręcznych wykaszarek (kosi ręcznej lub spalinowej).
- 5) Podczas wynoszenia pokosu z torfowiska należy przemieszczać się pieszo, najlepiej wytyczonymi w tym celu ścieżkami, tak, aby w jak najmniejszym stopniu wydeptywać torfowisko. Do usunięcia biomasy z miejsc odległych od dróg dopuszczalne jest użycie sprzętu nieniszczącego powierzchni mechowiska, np. niewielkich pojazdów na gąsienicach.
- 6) Usunięcie wyciętej biomasy wraz z innymi odpadami powstałymi podczas prac jest obowiązkiem Wykonawcy. Usunięcie biomasy należy wykonać bezpośrednio po ścięciu. Część biomasy (trzciny) może być złożona w rowie przepływającym przez torfowisko (do górnej krawędzi rowu; na odcinku przylegającym do działek: 458/3 oraz 379/362/1), pozostałą biomasę należy wynieść z powierzchni torfowiska i zagospodarować we własnym zakresie.

6. Ochrona środowiska w trakcie realizacji zamówienia

W czasie prowadzonych prac Wykonawca ma obowiązek stosować przepisy dotyczące ochrony środowiska.

Ochrona środowiska powinna polegać na zabezpieczeniu przed:

- 1) zanieczyszczeniem gleby przed szkodliwymi substancjami: paliwem, olejem itp. (w przypadku użycia kosi spalinowej do smarowania elementów tnących należy używać oleje biodegradowalne);
- 2) możliwością powstania pożaru;
- 3) przestrzeganiem przepisów obowiązujących na terenach objętych ochroną przyrodniczą.

7. Bezpieczeństwo i higiena pracy

- 1) Podczas realizacji prac Wykonawca będzie przestrzegać przepisów dotyczących bezpieczeństwa i higieny pracy.
- 2) Wykonawca ma obowiązek zadbać, aby personel nie wykonywał prac w warunkach niebezpiecznych, szkodliwych dla zdrowia oraz nie spełniających odpowiednich wymagań sanitarnych.
- 3) Wykonawca zapewni i będzie utrzymywał wszelkie urządzenia zabezpieczające, socjalne oraz sprzęt i odpowiednią odzież

roboczą
w sposób zapewniający bezpieczeństwo osób zatrudnionych.

- 4) Osoby wykonujące prace powinny znać procedury postępowania w razie wypadku, pożaru lub rozlania oleju lub innych wyrobów ropopochodnych.
- 5) Uznaje się, że wszelkie koszty związane z wypełnieniem wymagań określonych powyżej nie podlegają odrębnej zapłacie.

8. Kontrola jakości robót

- 1) Sprawdzenie wykonania robót polegać będzie na bieżącej kontroli przebiegu prac przez przedstawiciela Zamawiającego.
- 2) Przedstawiciele Zamawiającego przez cały okres trwania prac mogą wydawać polecenia i zalecenia dotyczące sposobu wykonywania prac.
- 3) Wykonawca jest zobowiązany informować Zamawiającego o etapach zaawansowania robót oraz terminach ich odbioru.

9. Odbiór robót

Odbioru robót dokona Komisja złożona z upoważnionego przedstawiciela Wykonawcy oraz przedstawiciela Zamawiającego. Po zakończeniu robót zostanie sporządzony protokół odbioru. Podpisany przez Wykonawcę i przedstawiciela Zamawiającego protokół, potwierdzający bezusterkowe wykonanie zadania, stanowi podstawę do wystawienia rachunku/faktury przez Wykonawcę.

10. Fotografie

Powierzchnie, na których będą wykonywane dziania ochronne:



Fot. 1 Powierzchnia do koszenia: mechowisko z pałąką. Biochora VI.



Fot. 2 Powierzchnia do koszenia: mechowisko z trzciną. Biochora XI.



Fot. 3 Powierzchnia do koszenia i wycinki odrośli wierzb (foto z 2015 r.). Biochora IIIa.



Fot. 4 Powierzchnia do koszenia i wycinki drzew i krzewów (fot. styczeń 2017). Biochora XXXI.



Fot. 5 Powierzchnia do koszenia mechowiska i wycinki drzew (fot. styczeń 2017).
Biochora XXXVI.